

Шлиц-шарнир основной опоры - Процедура разборки

КМД: C3D-A-32-10-02-0000-520A-D

Название документа: Шлиц-шарнир основной опоры - Процедура разборки

Номер издания: 003 new

Дата издания: 2015-01-21

Язык: ru/

Гриф секретности: Class01

Ответственное предприятие-партнер: LBS/KA296

Создатель: LBS/KA296

Применимость

QA: Непроверенный

Страница преднамеренно оставлена пустой

Шлиц-шарнир основной опоры - Процедура разборки

| | |
|---------------------------------|-----|
| Содержание | Стр |
| Ссылки..... | 1 |
| Предварительные требования..... | 1 |
| Основные работы..... | 3 |

| | |
|-------------------------------------|-----|
| Список таблиц | Стр |
| 1 Ссылки..... | 1 |
| 2 Требуемые условия..... | 1 |
| 3 Необходимый персонал..... | 2 |
| 4 Вспомогательное оборудование..... | 2 |
| 5 Расходные материалы..... | 2 |
| 6 Запасные части..... | 2 |
| 7 Требуемые условия..... | 5 |

| | |
|---|-----|
| Список иллюстраций | Стр |
| 1 Разборка шлиц-шарнира основной опоры..... | 4 |

Ссылки

Табл 1 Ссылки

| Модуль данных/Техническая публикация | Название документа |
|--------------------------------------|--|
| C3D-A-32-10-02-000-120A-D | Техническое обслуживание - Предварительное обслуживание |
| C3D-A-24-45-02-000-120A-D | Электрические цепи - Предварительное обслуживание |
| C3D-A-32-00-00-0000-012A-D | Основная опора - Общие сведения - Предупреждения и предостережения, а также информация по безопасности |
| C3D-A-32-40-03-0000-520A-D | Тормоза - Процедура разборки |

Предварительные требования

Требуемые условия

Табл 2 Требуемые условия

| Название документа | Модуль данных |
|--|---------------------------|
| Работы должны выполняться в ангаре или аналогичном помещении для самолетов | |
| Необходимо подготовить самолет для безопасного выполнения работ | C3D-A-32-10-02-000-120A-D |

НЕСЕКРЕТНО

| | |
|--|---------------------------|
| Название документа | Модуль данных |
| Цепи питания самолета должны быть обесточены | C3D-A-24-45-02-000-120A-D |

Необходимый персонал

Табл 3 Необходимый персонал

| Персонал | Категория/ профессия | Квалификация | Код специальности | Расчетное время, потраченное |
|------------|-------------------------|--------------|-------------------|---------------------------------|
| Работник 1 | ТЕХНИК | Основной | | 2.03ч |

Вспомогательное оборудование

Табл 4 Вспомогательное оборудование

| Наименование | Идентификационный номер. | Кол-во | Заметки |
|---------------|---|--------|---------|
| ТОРЦОВЫЙ КЛЮЧ | Номенклатурный номер НАТО : 8928- 9-992-8298 Pt. No : SP80030000 NSCM: PT405 | 1 | |
| ИНСТРУМЕНТЫ | Pt. No : TK-494DF-1 NSCM: PT405 | 1 | |

Расходные материалы

Табл 5 Расходные материалы

| Наименование | Идентификационный номер. | Кол-во | Заметки |
|---------------------------|--|--------|---------|
| МАСЛО АМГ-10 | Pt. No : BACP10AD02C09P NSCM: V5282 | 1 | |
| САЛФЕТКА ИЗ ХЛ/Б ТКАНИ | Pt. No : BACP20BC01D07P NSCM: V5282 | 1 | |

Запасные части

Табл 6 Запасные части

| Наименование | Идентификационный номер. | Кол-во | Заметки |
|----------------|-----------------------------|--------|---------|
| Не применяется | | | |

Меры безопасности

ПРЕДУПРЕЖДЕНИЕ

Ознакомьтесь с разделом "МЕРЫ ПРЕДОСТОРОЖНОСТИ" прежде чем приступать к данной процедуре СЗD-A-32-00-00-0000-012A-D.

Основные работы

1

Примечание

Процедуры для правой и левой опоры одинаковы. Процедуры представлены только для левой опоры.

2

Выполнить процедуру "СЪЕМ ТОРМОЗНОГО МЕХАНИЗМА ОСНОВНОЙ ОПОРЫ"СЗD-A-32-40-03-0000-520A-D.

3

Съем верхнего и нижнего звеньев опоры (См. Рис.1):

3.1 Снять болт (13), скобу (14) и гайку (21) с установочного кронштейна верхнего звена (18).

3.2 Снять шплинты (16), гайки (15), шайбы (17), болты (20), установочный кронштейн (18) и кронштейн переключателя (19) с верхнего звена (2).

3.3 Снять гайки (12), шайбы (11), болты (8) и кронштейн концевика переключателя (9) с нижнего звена (7).

3.4 Снять шплинт (5), гайку (4), шайбу (6) и болт (10) со звеньев (2 и 7).

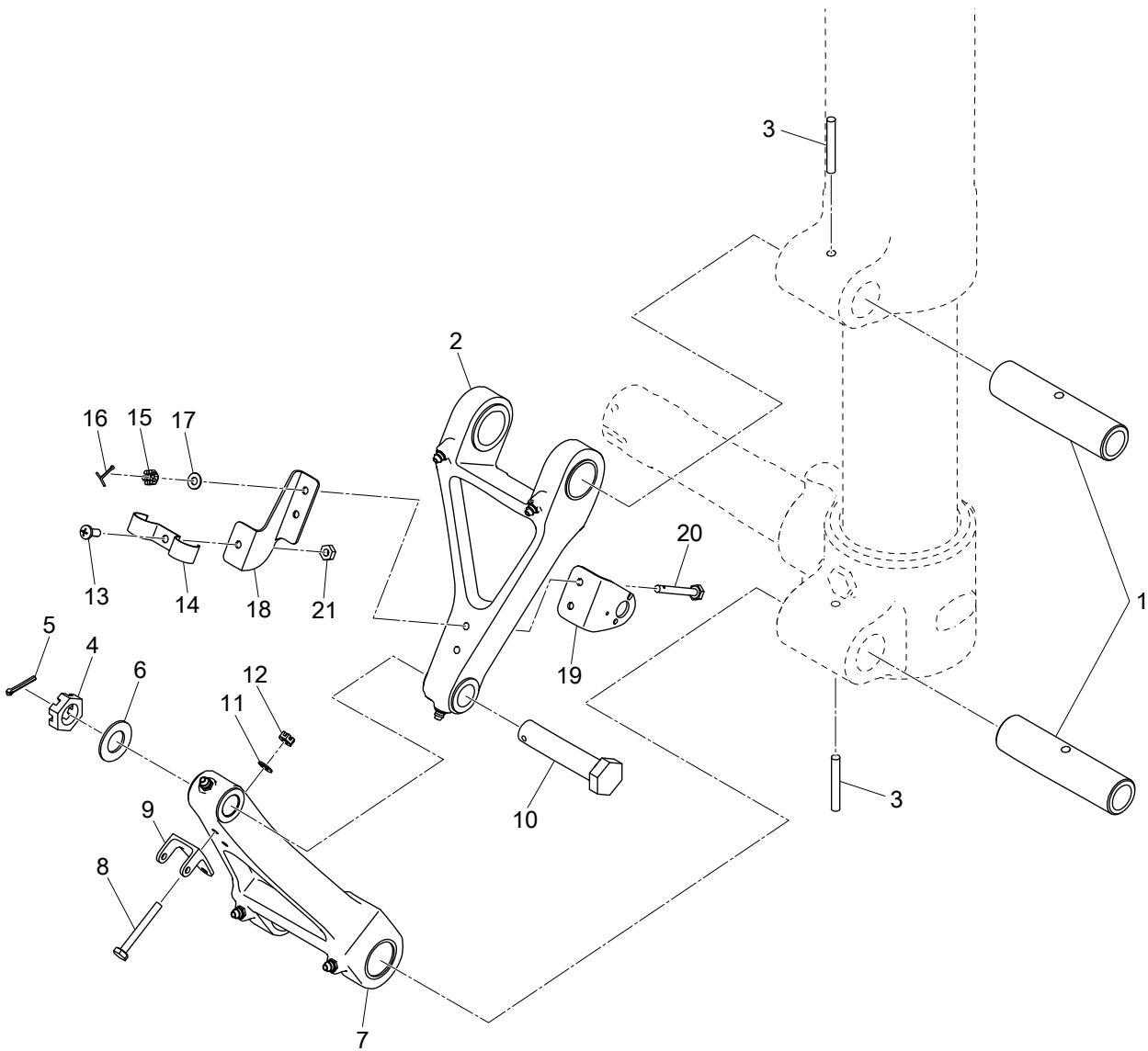
3.5 Снять контровку с каждого из пружинных штифтов (3).

3.6 Снять пружинный штифт (3) и ось (1) с верхнего (2) и нижнего (7) звеньев.

3.7 Снять верхнее звено (2) и нижнее звено (7) с опоры.

4

Осмотреть опору, оси и втулки звеньев на отсутствие повреждений.



ICN-C3D-A-321002-0-KA296-00001-A-01-1

Рисунок 1 Разборка шлиц-шарнира основной опоры

Заключительные работы

Требуемые условия

Табл 7 Требуемые условия

| | |
|--------------------|---------------|
| Название документа | Модуль данных |
| He применяется | |

Страница преднамеренно оставлена пустой